

غرفة العمليات الوطنية لإدارة الكوارث التقرير اليومي حول COVID-19

وقت صدور التقرير: 21:30

تقرير رقم: 222



التاريخ: الإثنين 26 تشرين الأول 2020

الجديد في التقرير:

أسماء المختبرات التي لم تحدد القضاء او مكان السكن لعدد من الحالات الإيجابية مما يؤثر على تتبّع الحالات وتحديد المخالطين لإجراء الفحوصات اللازمة.

| | | | |
|-------------------------------|------------------------------|--|--------------------------|
| 35,802 حالة شفاء | 579 حالة وفاة | 72,186 مجموع الإصابات منذ 21 شباط 2020 | 796 حالة جديدة |
| 999 حالة شفاء جديدة | 14 حالة وفاة جديدة | 2,195 وافدين | 796 مقيمين |

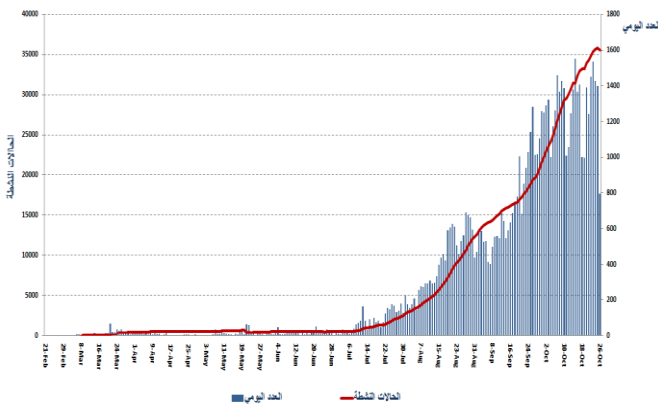
| | | | | |
|--|-----------------------------------|--|---|---------------------------------------|
| 242 حالة في العناية المركزة | 742 حالة استشفاء | 35,805 حالات نشطة | 1,341 حالة في القطاع الصحي | 84 حالة محذوفة بسبب تكرارها |
| 0 حالات جديدة في العناية المركزة | 500 حالة استشفاء متوسطة | 35,063 حالة في العزل المنزلي | 4 حالات جديدة في القطاع الصحي | |

| | | |
|---|---|---|
|  |  | 1,103,707 فحص كورونا منذ 21 شباط 2020 |
| 43,573,148 | 72,186 | الواقع اللبناني في لبنان مقارنة بالعالم |
| 1,161,918 | 579 | العدد الإجمالي |
| 2.66 % | 0.80 % | عدد الوفيات |
| 32,037,182 | 35,802 | نسبة الوفيات |
| | | عدد حالات الشفاء |

المرجع: المعلومات الصادرة عن وزارة الصحة العامة

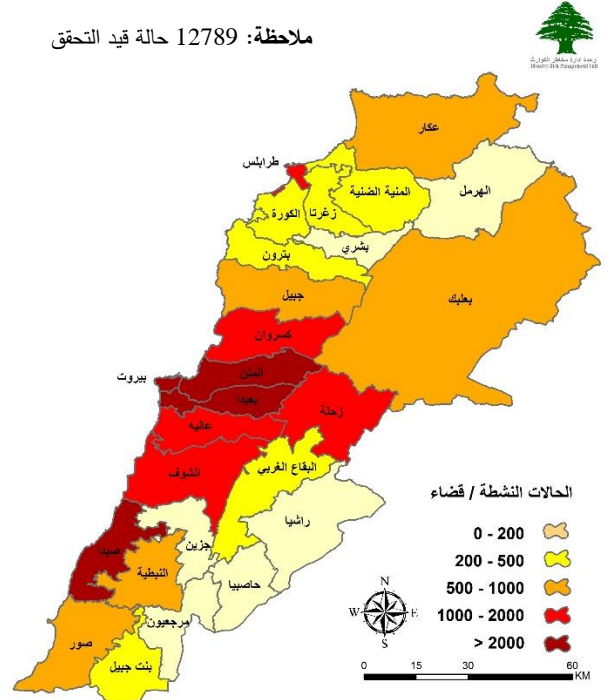
توزع الحالات النشطة حسب الأقسية

منحنى الحالات النشطة



المرجع: المعلومات الصادرة عن وزارة الصحة العامة

ملاحظة: 12789 حالة قيد التحقق



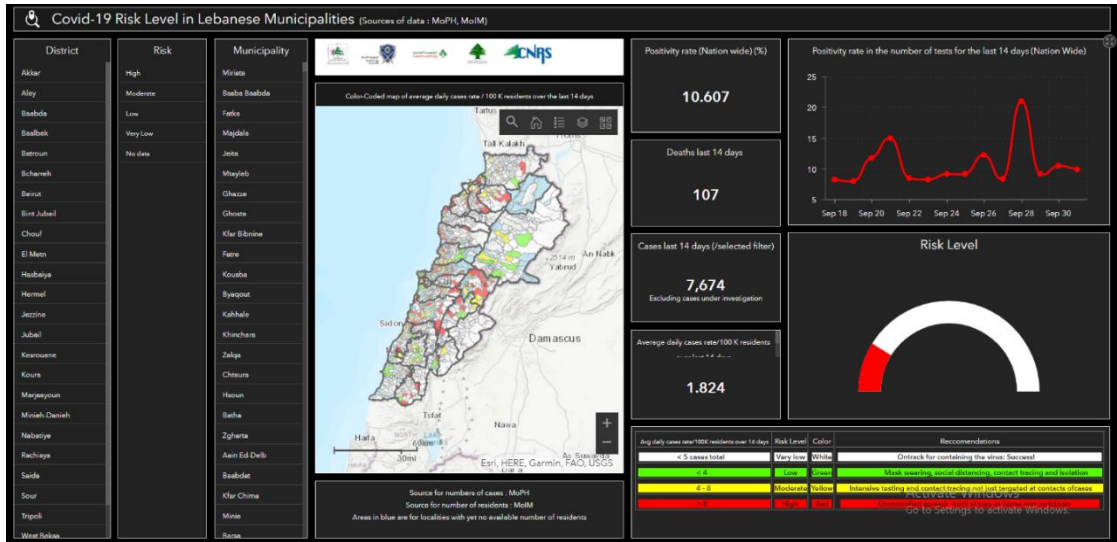
يمكن الاطلاع على التقرير وكافة التعاميم الرسمية الصادرة على الرابط: <http://drm.pcm.gov.lb>

أو عبر وسائل التواصل الاجتماعي @DRM_Lebanon

التوزع اليومي للإصابات حسب الأفضية والبلدات

| 80 | قضاء المتن | 32 | قضاء كسروان | 80 | قضاء بعيدا | 36 | قضاء الشوف | 70 | محافظة بيروت |
|----|----------------|----|-----------------|----|--------------------|----|------------------|----|--------------------|
| 6 | برج حنود | 8 | جونيه صربا | 11 | الطيباح | 2 | الناعمة | 2 | راس بيروت |
| 1 | النعمة | 4 | جونيه كسليك | 7 | الجناح | 1 | حارة الناعمة | 1 | المنارة |
| 6 | سن الفيل | 3 | ثوق مكاييل | 4 | بنر حسن | 8 | شحيم | 3 | قريطم |
| 4 | جديدة المتن | 1 | جونيه غدير | 1 | المدينة الرياضية | 1 | دلهورن | 4 | الحمرا |
| 1 | البوشرية | 2 | ثوق مصبح | 10 | الغبيري | 3 | كترمايا | 4 | المصيطبية |
| 4 | الروضة | 3 | أونيس | 3 | عين الرمانة | 1 | سدلين | 2 | مار الياس |
| 4 | سد البوشرية | 1 | جونيه حارة صخر | 3 | فرن الشباك | 2 | الجية | 2 | تلة الخياط |
| 2 | السبتية | 1 | جونيه ساحل علما | 11 | حارة حريك | 1 | علمان | 1 | دار الفتوى |
| 1 | دير مار روكز | 1 | البوار | 2 | الليلكي | 1 | الرميلة | 1 | تلة الدروز |
| 3 | الذكوانة | 1 | عين البرحانة | 5 | برج البراجنة | 1 | السماقية | 1 | الظريف |
| 1 | أنطلياس | 1 | عينطورة | 2 | المريجة | 1 | عين زحلنا | 9 | المزرعة |
| 1 | جل الديب | 2 | غزير | 1 | تحويل الغدير | 2 | الجاهلية | 1 | برج ابي حيدر |
| 1 | النقاش | 2 | عروم | 2 | بعيدا | 1 | الجديدة | 9 | طريق الجديدة |
| 1 | الزلقا | 1 | حراجل | 1 | المخاضة | 1 | عين وزين | 4 | راس النبع |
| 1 | بياقوت | 1 | قيد التحقق | 1 | البرزة | 1 | الخريبة | 1 | النجمة |
| 5 | الضبية | 3 | قضاء جبيل | 9 | الحدث | 1 | عماطور | 6 | الأشرفية |
| 1 | مزرعة دير عوكر | 1 | جبيل | 4 | الجمهور (اللويزة) | 1 | المزرعة | 1 | العديلة |
| 2 | المنصورية | 1 | بلاط | 3 | قيد التحقق | 1 | كفرنبرخ | 18 | قيد التحقق |
| 1 | فناز الجديدة | 1 | نهر ابراهيم | 53 | قضاء زحلة | 1 | مرستي | 11 | قضاء زغرنا |
| 1 | عين سعادة | 60 | قضاء طرابلس | 2 | زحلة حوش الزراعة | 1 | بتلون | 1 | زغرنا |
| 8 | روميه | 12 | طرابلس الحدادين | 2 | زحلة كرك نوح | 2 | الباروك | 6 | رشعين |
| 2 | بصالييم | 2 | طرابلس التل | 4 | زحلة حوش الامراء | 1 | قيد التحقق | 1 | أرده |
| 1 | نابيه | 8 | طرابلس القبة | 3 | زحلة أراضي | 46 | قضاء عاليه | 1 | صحرا |
| 2 | الربوة | 1 | طرابلس الزاهرية | 1 | زحلة مار الياس | 5 | شويغات العمروسية | 1 | كرم سده |
| 2 | بيت الشغار | 1 | طرابلس التنانة | 1 | النبي ايلان | 5 | حي السلم | 1 | سبل |
| 1 | مزرعة يشوع | 2 | ميناء طرابلس 1 | 4 | كسارا | 6 | شويغات الامراء | 14 | محافظة عكار |
| 3 | بيت شباب | 7 | بساتين المينا | 2 | جلالا | 5 | عروم | 3 | نهر البارد |
| 2 | عين علق | 1 | القلمون | 1 | تعلبايا | 2 | بشامون | 2 | برقايل |
| 1 | برمانا | 1 | اليداوي | 2 | سعدنايل | 1 | عين عنوب | 1 | مشمش |
| 1 | قنابة برمانا | 4 | مخيم اليداوي | 4 | قب الياس | 9 | عاليه | 2 | فنديق |
| 1 | بعيدات | 21 | قيد التحقق | 4 | بوراج | 1 | الكحالة | 1 | القببات |
| 3 | بيت مري | 5 | قضاء الكورة | 7 | بر الياس | 1 | كيفون | 5 | قيد التحقق |
| 1 | مرجبا | 1 | رشدبين | 2 | مجدل عنجر | 2 | بيصور | 17 | قضاء المنية الضنية |
| 1 | الققعور | 1 | فيح | 7 | رياق | 2 | بحمدون الضيعة | 1 | دير عمار |
| 1 | بيت عيال | 1 | بترومين | 1 | علي النهري | 1 | مجدل بعنا | 2 | المنية |
| 3 | قيد التحقق | 1 | أنفه | 6 | قيد التحقق | 2 | بتاتر | 3 | بحنين |
| 21 | قضاء صور | 1 | ضهر العين | 11 | قضاء البقاع الغربي | 1 | حنان | 1 | سير الضنية |
| 3 | صور | 1 | قضاء جزين | 1 | خربة قفزار | 3 | قيد التحقق | 3 | بجعون |
| 1 | صور معشوق | 1 | لويزة | 1 | جب جنين | 5 | قضاء الهرمل | 7 | قيد التحقق |
| 5 | برج الشمالي | 7 | قضاء النبطية | 3 | لالا | 1 | دورة | 47 | قضاء بعلبك |
| 2 | عين بعال | 2 | دير الزهراني | 1 | غزة | 4 | قيد التحقق | 3 | بعلبك |
| 1 | البازورية | 2 | حاروف | 1 | القرعون | 50 | قضاء صيدا | 1 | الشراونة |
| 1 | حناوي | 3 | قيد التحقق | 1 | منارة (حمارة) | 4 | حارة صيدا | 2 | راس العين |
| 1 | طير ديه | 7 | قضاء بنت جبيل | 1 | الصوري | 8 | عين الحلوة | 1 | دورس |
| 1 | صريفا | 1 | رميش | 2 | قيد التحقق | 1 | عيرا | 2 | حوش تل صفيحة |
| 1 | شبريحا | 1 | بر عشيت | 2 | قضاء مرجعيون | 1 | قرية | 5 | عرسال |
| 1 | شبحين | 2 | خربة سلم | 1 | طيبة | 3 | غازية | 3 | دير الأحمر |
| 1 | يارين | 1 | كونين | 1 | تولين | 1 | قناريت | 1 | بندايل |
| 3 | قيد التحقق | 1 | حانين | 1 | | 2 | الخراب | 3 | قصرنا |
| | | 1 | بيت ليف | | | 1 | البيسارية | 1 | تمنين الفوقا |
| | | | | | | 1 | عنقون | 4 | حوش الرفافة |
| | | | | | | 28 | قيد التحقق | 4 | تمنين التحتا |
| | | | | | | 2 | قضاء حاصبيا | 1 | كفر ديش |
| | | | | | | 1 | حاصبيا | 1 | شمسطار |
| | | | | | | 1 | قيد التحقق | 1 | حوش النبي |
| | | | | | | | | 2 | سر عين التحتا |
| | | | | | | | | 1 | نبي شيت |
| | | | | | | | | 1 | بريتال |
| | | | | | | | | 10 | قيد التحقق |

المنصة الالكترونية لقياس مستوى خطر انتشار فيروس كورونا المستجد حسب الأقسية

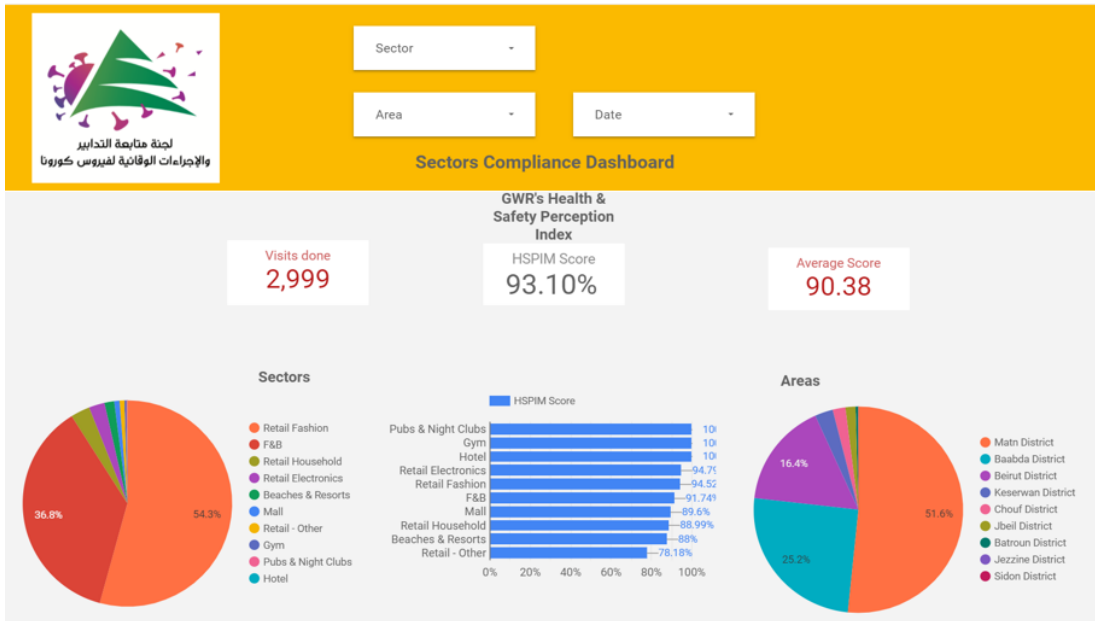


المرجع: المعلومات الصادرة عن وزارة الصحة العامة، وزارة الداخلية والبلديات، لجنة متابعة التدابير والإجراءات الوقائية لمواجهة فيروس كورونا

تتيح هذه المنصة التفاعلية معرفة مستوى خطر انتشار فيروس كورونا حسب الأقسية بناء على عدد الحالات المسجلة يومياً وعدد السكان في كل قضاء. للمزيد من

المعلومات بشكل يومي، يمكن الدخول على الرابط التالي:
<https://bit.ly/DRM-RiskLevelInMunicipalities>

المنصة الالكترونية لتتبع التزام القطاعات في إجراءات التبعة العامة



بناء على التوصية الصادرة عن اللجنة الوطنية لمتابعة الإجراءات والتدابير الوقائية لمواجهة فيروس كورونا لفتح كافة القطاعات شرط الالتزام بتطبيق إجراءات التبعة العامة (المسافة الآمنة، وضع الكمامة، وتعقيم اليدين)، تم إنشاء منصة الكترونية خاصة تتيح مراقبة وقياس نسبة الالتزام من قبل مختلف القطاعات بشكل مستمر. يمكن الاطلاع على النتائج التفصيلية اليومية على الرابط التالي:
<http://bit.ly/covidsectordata>

يمكن الاطلاع على التقرير وكافة التعاميم الرسمية الصادرة على الرابط: <http://drm.pcm.gov.lb>

أو عبر وسائل التواصل الاجتماعي @DRM_Lebanon

نسبة إشغال مراكز العزل للحالات المصابة بفيروس كورونا



ISOLATION CENTERS PROFILES

Last Updated: 10/18/2020

Main Profiles



21
Centers

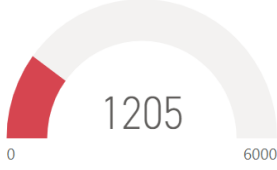
9
Active Centers
4
Not Ready
575
Total Rooms

5
Ready Centers
3
Functional Centers

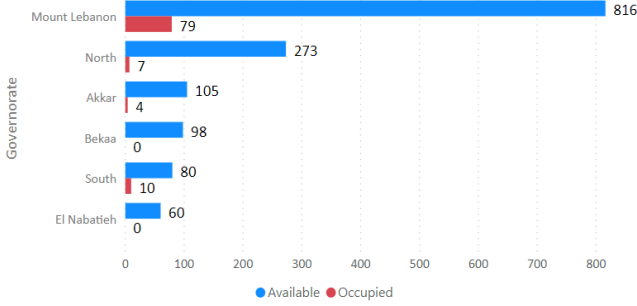
Status ● Active ● Functional ● Not Ready ● Ready

Target Scenario by WHO

Available Beds Capacity



Total Occupied Beds

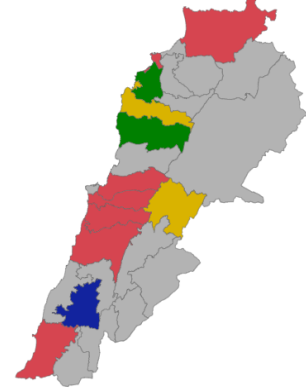


Status

All

Center Name

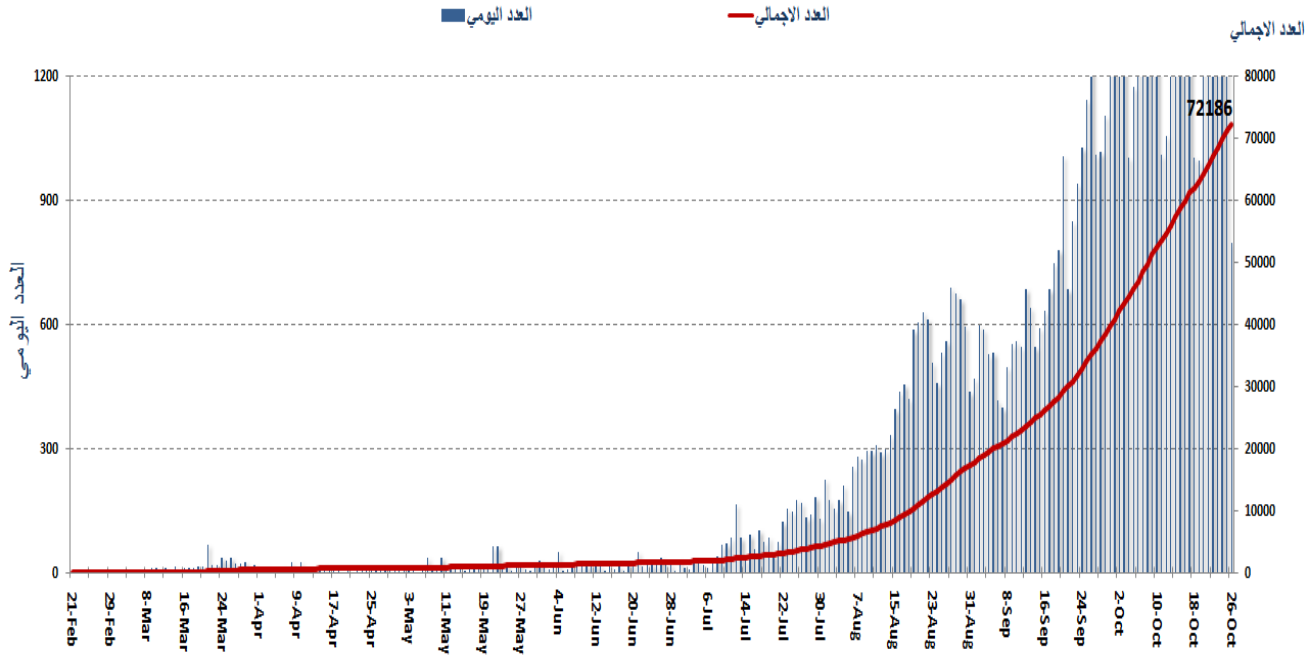
- Ahyaa center
- Ain w Zain
- Al Aziz Center Hotel
- Al Najda Al Chaabieyeh
- Chekka Hospital
- Dmit Forest Center
- Hadafouna Center
- House of Priest
- Koura Residence
- Lebanese Canadian Hospital
- Maarad Facility
- Mar Boulos house
- Mar Mkhayel Hospital



للمزيد من المعلومات حول توزع مراكز العزل ونسبة إشغالها، الدخول على الرابط التالي: <http://bit.ly/DRM-IsolationCentersProfiles>

ملاحظة: تم تجهيز هذه المراكز بالتعاون بين اللجنة الوطنية لمتابعة التدابير والإجراءات الوقائية لمواجهة فيروس كورونا والمحافظين والبلديات، برنامج الأمم المتحدة الإنمائي، منظمة الصحة العالمية، منظمة اليونيسيف، وزارة الصحة العامة، نقابة الممرضات والممرضين في لبنان، نقابة الاختصاصيين في العمل الاجتماعي.

المنحنى الوبائي حسب عدد الحالات اليومية

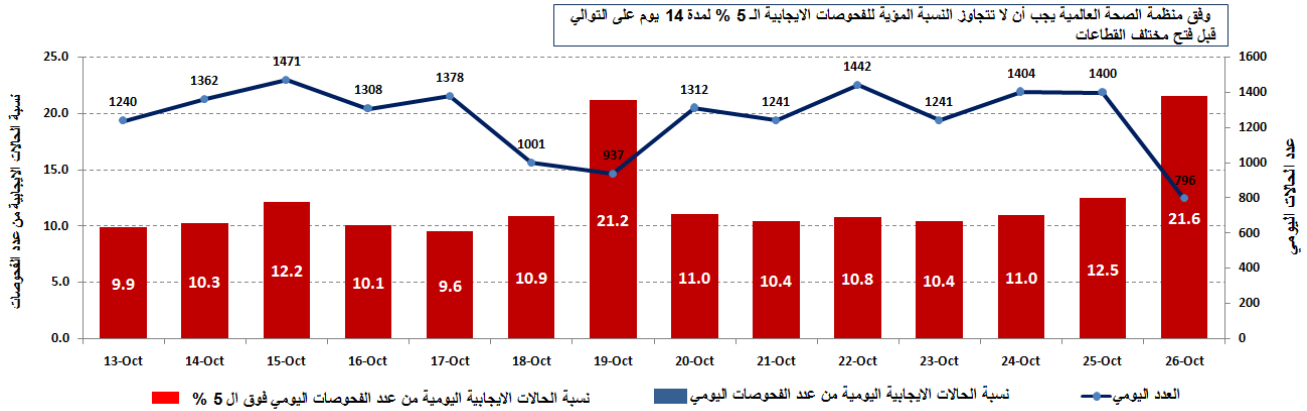


المرجع: المعلومات الصادرة عن وزارة الصحة العامة

يمكن الاطلاع على التقرير وكافة التعاميم الرسمية الصادرة على الرابط: <http://drm.pcm.gov.lb>

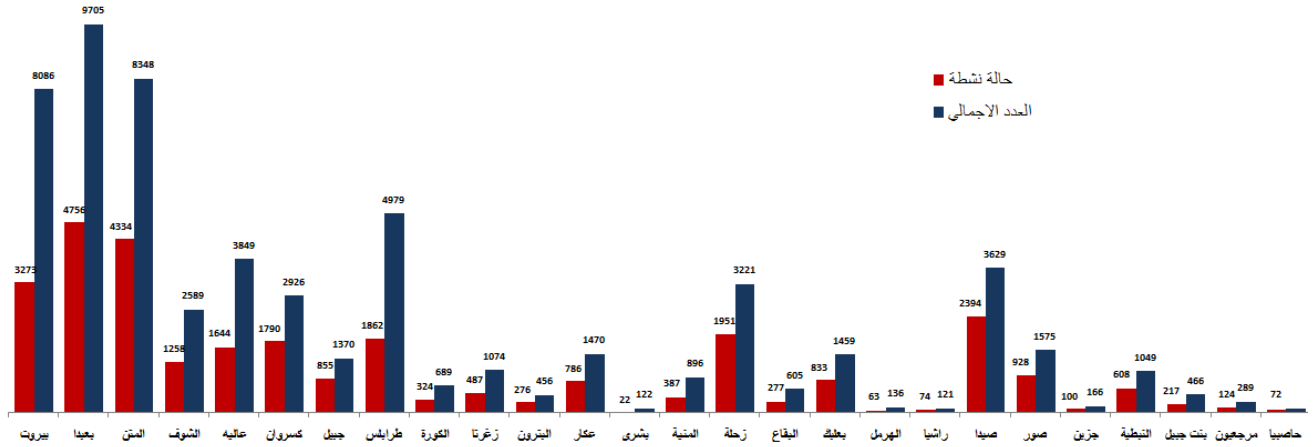
أو عبر وسائل التواصل الاجتماعي @DRM_Lebanon

نسبة الحالات الإيجابية من عدد الفحوصات اليومي (13 تشرين الأول - 26 تشرين الأول)



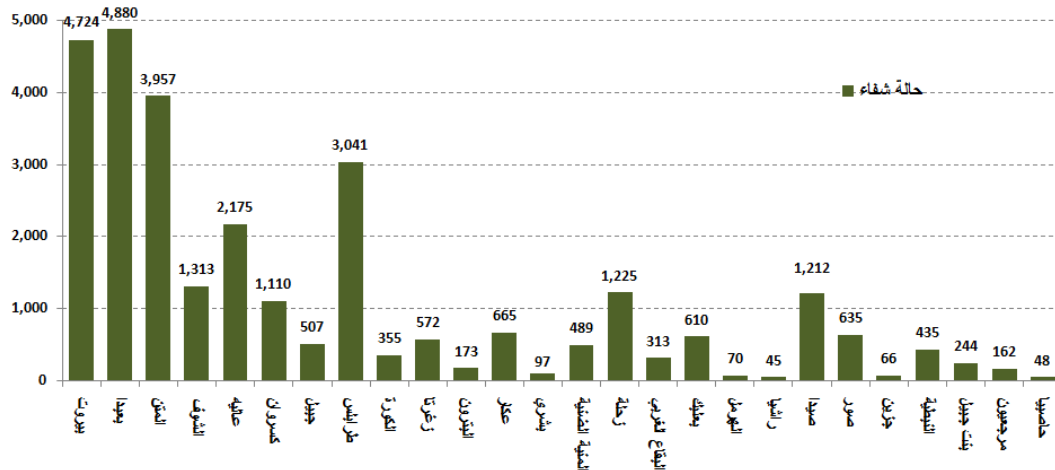
المرجع: المعلومات الصادرة عن وزارة الصحة العامة

توزع الحالات النشطة حسب القضاء



المرجع: المعلومات الصادرة عن وزارة الصحة العامة

توزع حالات الشفاء حسب القضاء

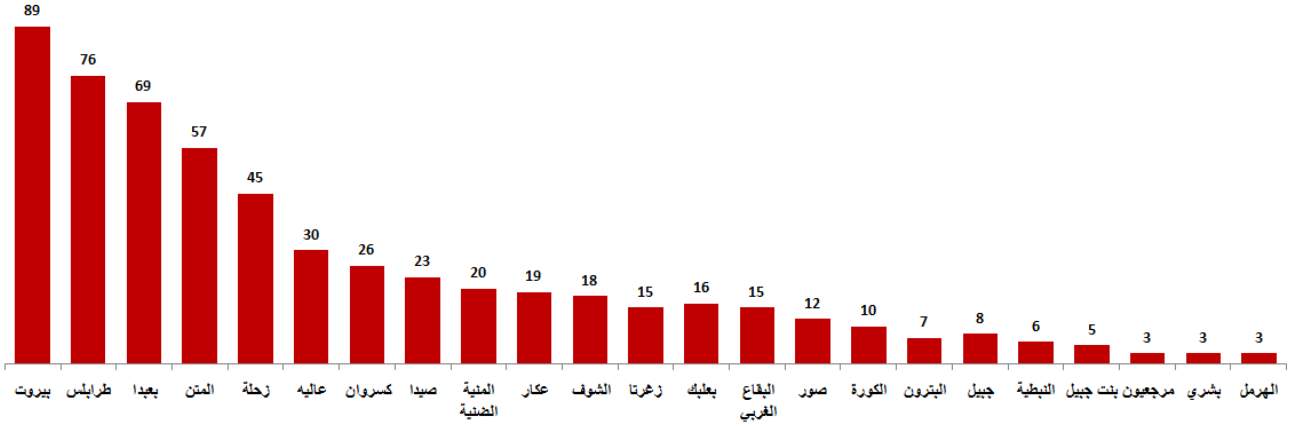


المرجع: المعلومات الصادرة عن وزارة الصحة العامة

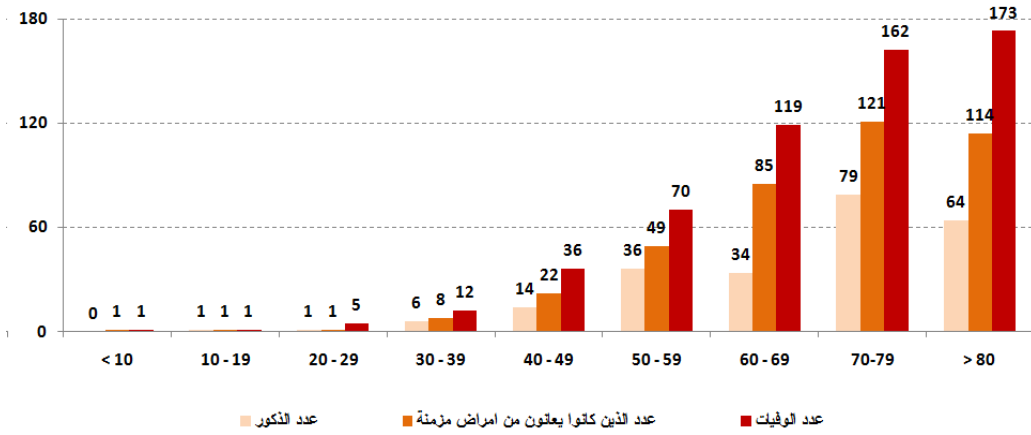
يمكن الاطلاع على التقرير وكافة التعاميم الرسمية الصادرة على الرابط: <http://drm.pcm.gov.lb>

أو عبر وسائل التواصل الاجتماعي @DRM_Lebanon

توزع حالات الوفاة حسب الأضية



توزع حالات الوفاة حسب الفئة العمرية



المرجع: المعلومات الصادرة عن وزارة الصحة العامة

توزع حالات الوفاة حسب المستشفيات ومنطقة السكن

| # | المستشفى | السكن (القضاء) | الجنس | العمر (سنة) | وجود امراض مزمنة |
|----|------------------|----------------|-------|-------------|------------------|
| 1 | الهمشري | صيدا | ذكر | 65 | نعم |
| 2 | دار الامل | بعلبك | ذكر | 60 | نعم |
| 3 | الهرمل الحكومي | الهرمل | ذكر | 75 | نعم |
| 4 | سان جورج الحدث | عاليه | ذكر | 62 | - |
| 5 | سان جورج الحدث | الشوف | انثى | 89 | نعم |
| 6 | المياس | جبيل | ذكر | 72 | نعم |
| 7 | بنت جبيل الحكومي | حاصبيا | انثى | 76 | نعم |
| 8 | بنت جبيل الحكومي | بنت جبيل | انثى | 85 | نعم |
| 9 | الهراري الحكومي | - | انثى | 53 | - |
| 10 | الرياق | بعلبك | ذكر | 84 | نعم |
| 11 | بهمن | عاليه | انثى | 79 | نعم |
| 12 | الروم | كسروان | ذكر | 75 | نعم |
| 13 | الحريري الحكومي | بعبدا | انثى | 84 | نعم |
| 14 | بهمن | صور | انثى | 65 | نعم |

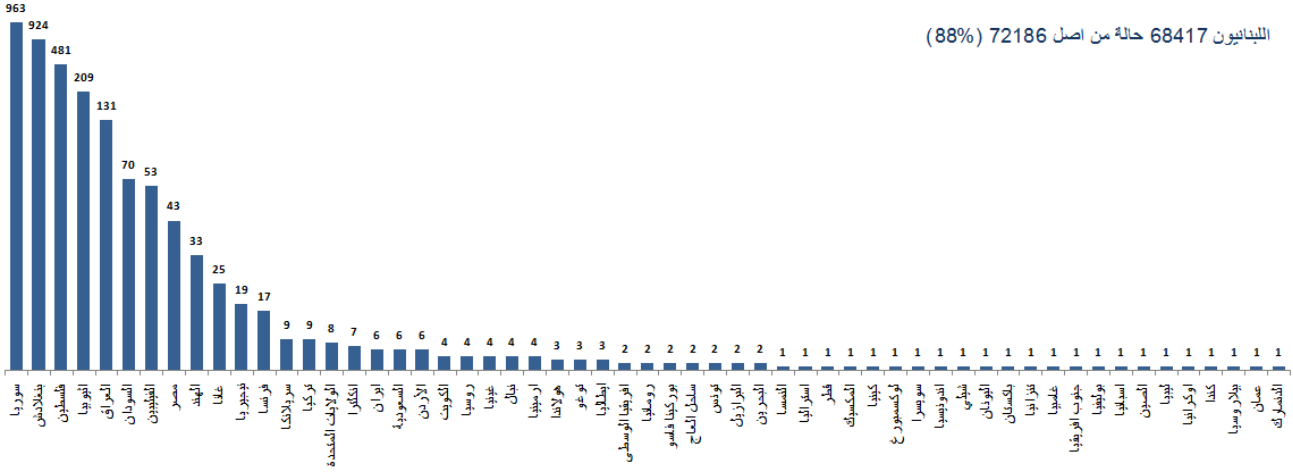
المرجع: المعلومات الصادرة عن وزارة الصحة العامة

يمكن الاطلاع على التقرير وكافة التعاميم الرسمية الصادرة على الرابط: <http://drm.pcm.gov.lb>

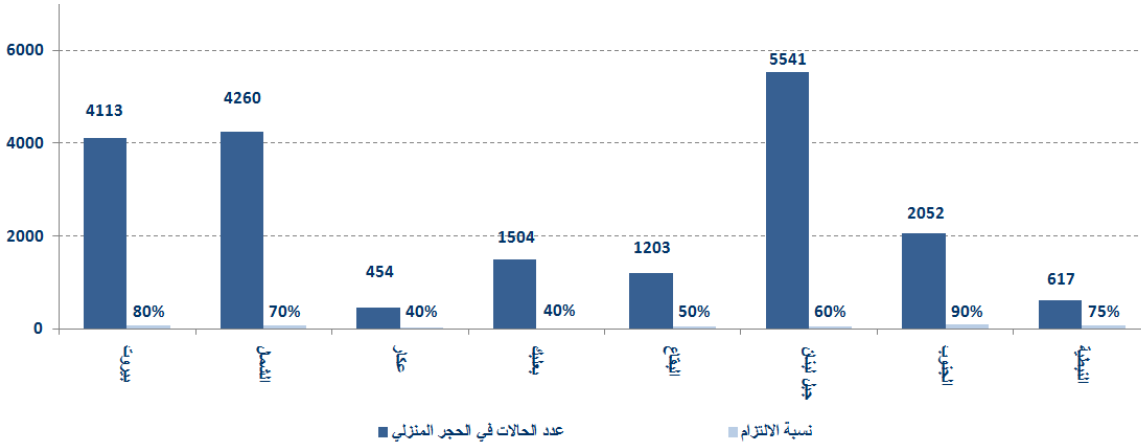
أو عبر وسائل التواصل الاجتماعي @DRM_Lebanon

توزع الحالات حسب الجنسية

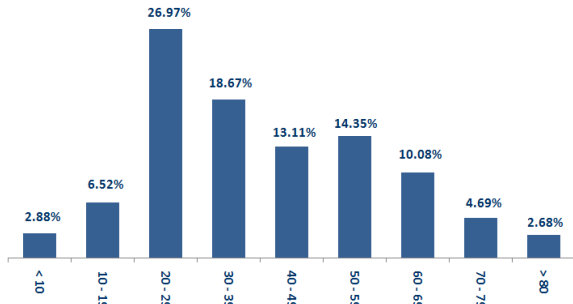
الليثانيون 68417 حالة من اصل 72186 (88%)



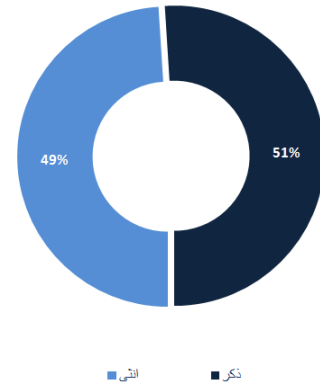
توزع حالات العزل المنزلي في المحافظات ونسبة الالتزام



توزع الحالات حسب الفئة العمرية



توزع الحالات حسب الجنس



المرجع: المعلومات الصادرة عن وزارة الصحة العامة

يمكن الاطلاع على التقرير وكافة التعاميم الرسمية الصادرة على الرابط: <http://drm.pcm.gov.lb>

أو عبر وسائل التواصل الاجتماعي @DRM_Lebanon

الإجراءات قيد التنفيذ 2020/10/26

وزارة الصحة العامة

- أكدت وزارة الصحة العامة بأن لبنان قد اجتاز مرحلة احتواء الوباء ودعت المخالطين إلى التزام الحجر المنزلي.
- تتواصل الوزارة مع المعامل الروسية ومصنعي اللقاحات الصينية لحجز حق القطاع الخاص بالاستثمار.
- أفادت وزارة الصحة العامة عن استكمال فحوصات الـ PCR لرحلات وصلت إلى بيروت وأجريت في المطار بتاريخ 21، 22 و23 تشرين الأول 2020، حيث تم تسجيل تسعة وستين (69) حالة إيجابية توزعت على الرحلات التالية:

| عدد الحالات | رقم الرحلة | الشركة | رحلة قادمة من | التاريخ |
|-------------|------------|-----------------|---------------|----------------|
| 1 | 756 | Pegasus | اسطنبول | |
| 1 | 828 | الشركة التركية | اسطنبول | |
| 7 | 266 | MEA | اسطنبول | |
| 3 | 139 | الشركة العراقية | النجف | |
| 8 | 826 | الشركة التركية | اسطنبول | |
| 1 | 828 | الشركة التركية | اسطنبول | |
| 7 | 266 | MEA | اسطنبول | |
| 5 | 325 | MEA | أربيل | |
| 1 | 7836 | الشركة التركية | أضنا | |
| 1 | 202 | MEA | لندن | |
| 4 | 333 | MEA | البصرة | |
| 1 | 6700 | Pegasus | أضنا | |
| 8 | 327 | MEA | النجف | |
| 2 | 307 | MEA | القاهرة | |
| 1 | 159 | FZ | دبي | |
| 2 | 711 | الشركة المصرية | القاهرة | |
| 1 | 756 | Pegasus | اسطنبول | |
| 1 | 713 | الشركة المصرية | القاهرة | |
| 3 | 131 | الشركة العراقية | بغداد | |
| 1 | 416 | الشركة القطرية | الدوحة | |
| 2 | 266 | MEA | اسطنبول | |
| 6 | 268 | MEA | اسطنبول | |
| 1 | 826 | الشركة التركية | اسطنبول | |
| 1 | 307 | MEA | القاهرة | |
| 69 | | | | المجموع |

الصليب الأحمر اللبناني

| عدد الحالات التي تم نقلها إلى المستشفيات | عدد مراكز الإسعاف التي تستجيب | عدد فحوصات PCR التي تم نقلها إلى المختبرات | عدد مراكز الإسعاف التي تستجيب | عدد مراكز الإسعاف التي تستجيب | عدد مراكز الإسعاف التي تستجيب | عدد الحالات التي تم نقلها إلى المستشفيات |
|--|---|--|-------------------------------|---|-------------------------------|---|
| 235,498 | عدد المستفيدين من حملات متابعة إجراءات الوقاية | 52,571 (175) فحوصاً جديداً | 48 | عدد مراكز الإسعاف التي تستجيب | 6,997 (42 حالة جديدة) | عدد الحالات التي تم نقلها إلى المستشفيات |
| 166 | عدد المتطوعين المدربين على نقل فحوصات PCR | 1498 | 8,790 | عدد المتدربين على إعداد خطط استجابة محلية | 92,539 (220) مستفيداً جديداً | عدد المستفيدين من حلقات التوعية |
| 967 | عدد المتطوعين الجامعيين المدربين على إجراءات الوقاية في الشركات | 291 | 550 | عدد متطوعي الصليب الأحمر المدربين على التوعية | 8,676 (15) مستفيداً جديداً | عدد المتدربين على إدارة مراكز الحجر الصحي |
| 4,354 (4 مستفيدين جدد) | عدد المستفيدين من المنصات الالكترونية | 261,102 (1,476) مجموعة جديدة | 1,249,800 | عدد الملصقات والمنشورات التي تم توزيعها | 694 (7 مرافق جديدة) | عدد المرافق التي تم تعقيمها |

الأجهزة الأمنية والعسكرية

| المهام | الجهة |
|--|-------|
| - توزيع مساعدات غذائية في مختلف المناطق اللبنانية عبر مكتب التعاون المدني العسكري CIMIC. - إقامة حواجز ظرفية في مختلف المناطق ومساندة قوى الأمن الداخلي في عزل البلدات وتفريق التجمعات. - مساندة الأجهزة الأمنية في عزل المباني والأحياء التي ينتشر فيها الوباء. | الجيش |

يمكن الاطلاع على التقرير وكافة التعاميم الرسمية الصادرة على الرابط: <http://drm.pcm.gov.lb>

أو عبر وسائل التواصل الاجتماعي @DRM_Lebanon

| مجموع المحاضر منذ 2020/3/8 | | عدد محاضر الضبط خلال الـ 24 ساعة المنصرمة | | | | |
|-------------------------------|-----------|---|--|--------|-----------|-------|
| | | محاضر خطية بحق مؤسسات مخالفة | | | | |
| 21515 | بيروت | 0 | محاضر خطية بحق أشخاص مخالفين (الأراكيل والتباعد الاجتماعي) | | | |
| 21009 | جبل لبنان | 197 | محاضر خطية بحق الأشخاص المخالفين لقرار وضع كمامة | | | |
| 8953 | البقاع | 201 | المجموع | | | |
| 7576 | الشمال | | | | | |
| 7977 | الجنوب | الجنوب | الشمال | البقاع | جبل لبنان | بيروت |
| 67030 | المجموع | 29 | 3 | 31 | 131 | 7 |

- الإفادة عن وفاة شخص في مستشفى الهرمل وآخر في بلدة حوش الحرمة بسبب فيروس كورونا.
- الإفادة عن إصابة عنصرين من القوى الأمنية بفيروس كورونا، ووفاء راند متقاعد في قوى الأمن الداخلي بسبب الفيروس في بلدة عكار العتيقة.
- الإفادة عن التزام البلديات بقرار وزير الداخلية والبلديات:

| البلديات التي لم تلتزم بالقرار | البلديات التي التزمت بالقرار |
|---|--|
| المنارة، الروضة، الصوري، القبيات، بعقلين، عين زحلتا، شيت، الياش، الورهانية، كفرنبرخ | حاريس، عين كفر زبد، تعلبايا، أبلح، جديتا، بوارج، النبي |

- متابعة تطبيق الإجراءات الأمنية والوقائية المطلوبة في المطار وعلى المرافئ والمعابر الحدودية.
- التبليغ عن الحالات المسجلة في مختلف الأفضية والحالات في الحجر المنزلي.

- الإفادة عن التزام 10% فقط من المؤسسات والإدارات الرسمية والخاصة في قضائي بعلبك - الهرمل بتنفيذ قرار وزارة الداخلية والبلديات.
- الإفادة عن 9 حالات شفاء جديدة بين عناصر المديرية العامة لأمن الدولة ليصبح العدد الإجمالي للحالات الإيجابية 56 حالة.
- التبليغ عن نسبة الالتزام بقرار التعبئة العامة في المحافظات التي جاءت على النحو التالي خلال الـ 24 ساعة المنصرمة:

| بيروت | الجنوب | الشمال | عكار | البقاع | النيضية | بعلبك الهرمل | جبل لبنان |
|-------|--------|--------|------|--------|---------|--------------|-----------|
| 30% | 51% | 47.5% | 36% | 70% | 85% | 10% | 43% |

وزارة الأشغال العامة والنقل

مطار رفيق الحريري الدولي (خلال الـ 24 ساعة المنصرمة)

| الرحلات القادمة | | الرحلات المغادرة | |
|-----------------|------|------------------|------|
| عدد الرحلات | 42 | عدد الرحلات | 43 |
| عدد الوافدين | 4277 | عدد المغادرين | 4701 |

المرافئ (خلال الـ 24 ساعة المنصرمة)

| المرافئ | السفن القادمة | | السفن المغادرة | |
|----------|---------------|--------------|----------------|--------|
| | العدد | قادمة من | العدد | الوجهة |
| بيروت | 1 | اليونان | 1 | مالطا |
| | 1 | | | |
| طرابلس | 1 | روسيا | 1 | مالطا |
| الزهراني | 1 | Aghi Theodor | | |
| المجموع | 4 | | 2 | |

قرارات / إجراءات عامة

- تطبيق قرار وزارة الداخلية والبلديات رقم 1336 تاريخ 2020/10/25 المتعلق باستمرار إقفال بعض القرى والبلدات بسبب ارتفاع إصابات كورونا فيها، وذلك بناء على توصيات اللجنة المصغرة التابعة للجنة متابعة التدابير والإجراءات الوقائية لفيروس كورونا. أبرز ما جاء في القرار:
- الاستمرار بالعمل بتوقيت منع الخروج والولوج إلى الشوارع ما بين الساعة الواحدة بعد منتصف الليل ولغاية السادسة صباحاً.
- استمرار إقفال الحانات والملاهي والمراقص الليلية دون استثناءات وتحت طائلة إحالة المخالفين إلى القضاء وذلك حتى إشعار آخر.
- وجوب الالتزام بارتداء الكمامة وتغطية الفم والأنف وتفادي التجمعات والمحافظة على المسافة الآمنة.
- حصر قرار فتح أو إقفال المؤسسات التعليمية في البلدات والقرى بوزارة التربية والتعليم العالي فقط.
- تحديد أعداد المتنقلين بوسائل النقل العامة والخاصة.
- إقفال القرى والبلدات التالية أسماؤها وكل ما فيها من إدارات ومؤسسات رسمية وخاصة وإلغاء كافة المناسبات الاجتماعية فيها على أن يتم التنسيق مع المرجعيات الدينية لجهة إقفال دور العبادة في:
 - قضاء بعيدا: المراداشة، كفرسلوان
 - قضاء المتن: المنصورية، الكلس، الديشونية
 - قضاء الشوف: شحيم، داريا، كترمايا، براجا، الجية، الزعرورية، الجاهلية، نيجا
 - قضاء عاليه: عين عنوب، حومال، بيبصور، مجدل بعنا
 - قضاء كسروان: بلونة، عينطورة، الكفور
 - قضاء جبيل: حبوب، بلاط، عمشيت، نهر إبراهيم، المنصف، إهمج، مشمش
 - قضاء طرابلس: الميناء
 - قضاء الكورة: بتوراتيج

يمكن الاطلاع على التقرير وكافة التعاميم الرسمية الصادرة على الرابط: <http://drm.pcm.gov.lb>

أو عبر وسائل التواصل الاجتماعي @DRM_Lebanon

- قضاء زغرتا: قره باش، مجدليا
- قضاء عكار: رحبة، عندقت
- قضاء المنية - الضنية: طاران، بخعون
- قضاء زحلة: قاع الريم، جديتا، عين كفر زبد، كفر زبد
- قضاء البقاع الغربي: المنارة
- قضاء بعلبك: كفر دين، بدنايل، تمنين الفوقا، تمنين التحتا، النبي شيت
- قضاء صيدا: البرامية، حارة صيدا، عبرا، الحجة
- قضاء صور: دير قانون رأس العين، يانوح، معروب، صديقين، دير قانون النهر، زبقين
- النبطية: حومين الفوقا، الدوير، أنصار
- بنت جبيل: رميش - قطمون، حاريص
- مرجعيون: القليعة، العديسة، كفر كلا
- حاصبيا: حاصبيا، الفرديس
- استثناء بعض القطاعات (القطاع الصحي وقطاع الغذاء وقطاع الصناعة) والإعلام مستودعات توزيع الغاز والاكسيجين ومصرف لبنان وفروعه في كافة المناطق، والضمان الاجتماعي وفروعه ومراكز البلديات وشرطتها من القرار وذلك ضمن ضوابط محددة.
- تكليف المحافظين بـ:
 - تحديد النطاق البلدي في البلدات الكبرى والمتداخلة فيما بين البلدات الواردة في بند الإقبال
 - تنفيذ هذا القرار وطلب المؤازرة من قوى الأمن الداخلي عند الضرورة.
 - التشديد على السكان بضرورة الالتزام بمعايير السلامة العامة (الكمامات، عدم التجول والاختلاط)
 - الطلب من القائمين الإيعاز إلى رؤساء البلديات مراجعة لوائح الحالات الايجابية يوميا على منصة IMPACT بهدف التدقيق والتصحيح حيث يلزم وذلك بالتنسيق مع طبيب القضاء والصليب الأحمر اللبناني.
- تكليف المديرية العامة لقوى الأمن الداخلي التشدد في تطبيق القرار وقمع المخالفات وتنظيم محاضر ضبط بحق المخالفين.
- الزامية الاتصال بخط الطوارئ 112 لدى حصول أي طارئ يلزم المواطن الانتقال من منزله.

المختبرات التي لم تلتزم بالإجراءات المعتمدة من قبل وزارة الصحة العامة حول المعلومات المطلوب تسجيلها للحالات المصابة خلال الـ 24 ساعة المنصرمة

المختبرات التي لم تحدد القضاء (خلال الـ 24 ساعة المنصرمة)

| عدد الحالات الإيجابية دون تحديد مكان السكن | المختبرات / المستشفيات |
|--|-----------------------------|
| 64 | مختبر INOVIE - الفياضية |
| 21 | مستشفى رفيق الحريري الجامعي |
| 12 | مستشفى دار الأمل - بعلبك |
| 7 | مستشفى الجامعة الأميركية |
| 6 | مستشفى الياس حوري - زحلة |
| 5 | مستشفى رزق |
| 4 | مختبرات الهادي - حارة حريك |
| 2 | مختبرات فونتانا |
| 1 | مستشفى حمود - صيدا |

المختبرات التي لم تحدد مكان السكن (خلال الـ 24 ساعة المنصرمة)

| عدد الحالات الإيجابية دون تحديد رقم الهاتف | المختبرات / المستشفيات |
|--|-----------------------------|
| 68 | مختبر INOVIE - الفياضية |
| 21 | مستشفى رفيق الحريري الجامعي |
| 18 | مستشفى دار الأمل - بعلبك |
| 17 | مختبرات ADC |
| 15 | مختبرات الكريم |
| 13 | مستشفى الجامعة الأميركية |
| 12 | مختبرات الهادي - حارة حريك |
| 6 | مستشفى الياس حوري - زحلة |
| 5 | مستشفى رزق |
| 4 | مستشفى حمود - صيدا |
| 2 | مختبرات فونتانا |

يمكن الاطلاع على التقرير وكافة التعاميم الرسمية الصادرة على الرابط: <http://drm.pcm.gov.lb>

أو عبر وسائل التواصل الاجتماعي @DRM_Lebanon

مخالفات قرارات التبعية العامة

- عدم التزام بعض البلديات بقرارات وزارة الداخلية والبلديات المتعلقة بإقبال البلديات التي لديها خطر مرتفع لانتشار الوباء.
- تجمعات مطلية ومظاهرات.
- عدم الالتزام بالتدابير والإجراءات الوقائية المطلوبة في عدد من المحلات والأسواق (وضع الكمامة أو قناع الوجه، تعقيم اليدين، الحفاظ على المسافة الآمنة).
- عدم الالتزام بنسبة الـ 50% من الإشغال في عدد من المطاعم ومراكز ألعاب التسلية.
- تجمعات في مناسبات اجتماعية.
- عدم التزام المخالطين لحالات مؤكدة بإجراءات العزل المنزلي لحين صدور نتائج الفحوصات المخبرية.

عند الشعور بأية عوارض، الاتصال مباشرة على الرقم الساخن لوزارة الصحة العامة: 1214 أو 01/594459



لائحة بالمختبرات المعتمدة من قبل وزارة الصحة العامة لإجراء فحوصات الـ PCR

المختبرات الحكومية المؤهلة لإجراء التشخيص المخبري لفيروس كورونا بطريقة الـ PCR-RT

| المختبر | الموقع |
|-------------------------------------|----------|
| مستشفى رفيق الحريري الجامعي RHUH | بيروت |
| مستشفى حلبا الحكومي | حلبا |
| مستشفى طرابلس الحكومي | طرابلس |
| مستشفى البترون الحكومي | البترون |
| مستشفى فتوح كسروان الحكومي (البوار) | كسروان |
| مستشفى نبيه بزّي الحكومي الجامعي | النبطية |
| مستشفى تبنين الحكومي | تبنين |
| مستشفى بنت جبيل الحكومي | بنت جبيل |
| مستشفى بعلبك الحكومي | بعلبك |
| مستشفى الرئيس الياس الهراوي الحكومي | زحلة |

المختبرات الخاصة المؤهلة لإجراء التشخيص المخبري لفيروس كورونا بطريقة الـ PCR-RT

| المختبر | الموقع |
|---|--------------|
| AUBMC | بيروت |
| Hôtel Dieu de France | بيروت |
| Laboratoires Rodolphe Mérieux (Université Saint-Joseph) | بيروت |
| George-Saint UMC Hospital | بيروت |
| General Makassed Hospital | بيروت |
| LAU Medical Center - Rizk Hospital | بيروت |
| CHU - Geitawi Libanais Hospital | بيروت |
| Hôpital Notre-Dame du Rosaire | بيروت |
| Doctors' Center | بيروت |
| Fontana Laboratories | بيروت |
| General Security Laboratories | بيروت |
| Ghorra-Jabre Laboratories | بيروت |
| Saint Marc Medical & Diagnostic Center | بيروت |
| Laboratoire Moderne (Modern Lab.- Berjaoui) | الغبيري |
| Sahel General Hospital (SGH) | الغبيري |
| Al Zahraa Hospital | الغبيري |
| Al Rassoul Al Aazam Hospital | برج البراجنة |

يمكن الاطلاع على التقرير وكافة التعاميم الرسمية الصادرة على الرابط: <http://drm.pcm.gov.lb>

أو عبر وسائل التواصل الاجتماعي @DRM_Lebanon

| | | |
|---|---|-----------|
| Bahman Hospital | مستشفى بهمن | حارة حريك |
| National Diagnostic Services Company (NDSC) | مختبر ناشيونال دياغنوستك سيرفيس كومباني | حارة حريك |
| Center Diagnostic Medical | مختبر الدكتور محمود عثمان - مركز التحاليل الطبية | المريجة |
| ADC (Center Diagnostic American) | مختبر أميريكين دياغنوستك سنتر | الجناح |
| Mount Lebanon Hospital | مستشفى جبل لبنان | بعيدا |
| Hadath – George-Saint Hôpital | مستشفى السان جورج الحدث | بعيدا |
| Laboratory Al Hadi | مختبر الهادي | بعيدا |
| INOIE | مختبر-Liban | بعيدا |
| Sacré - Coeur Hôpital | مستشفى قلب يسوع | الحازمية |
| Clinigene | مختبر كلينيجان | الحازمية |
| Dr. Samir Serhal Hospital | مستشفى سرحال | المتن |
| Life for Trans medical | مختبر ترانس ميديكال فور ليف | المتن |
| Haroun Hospital | مستشفى هارون | الزلقا |
| Bellevue Medical Center (BMC) | مستشفى بلفو | المنصورية |
| Haykal Albert Hôpital | مستشفى هيكل | الكورة |
| Centre Hospitalier du Nord (CHN) | الاستشفائي الشمال مركز | زغرنا |
| Mazloum Hospital | مستشفى المظلوم | طرابلس |
| Al Mounla Hospital | مستشفى المنلا | طرابلس |
| Nini Hospital | مستشفى النيني | طرابلس |
| LMSE | مختبر ميكروبيولوجيا الصحة والبيئة، المعهد العالي للدكتوراه، الجامعة اللبنانية | طرابلس |
| Secours des Dame-Notre – CHU | مستشفى سيدة المعونات الجامعي | جبيل |
| Boulos & Akiki Lab | مختبر عققي وبولس | جبيل |
| Wakim Centre Médical | مختبر واكيم | جونية |
| Hospital Wzein Ain | مستشفى عين وزين | الشوف |
| UMC Hospital Hammoud | مستشفى حمود الجامعي | صيدا |
| Al Karim Medical Laboratory (KML) | مختبر الكريم | صيدا |
| Hospital Harb Ragheb Sheikh | مستشفى الشيخ راجب حرب | النبطية |
| SDC (Center Diagnostic Sabbah) | مختبر الصباح | النبطية |
| Jabal Amel Hospital | مستشفى جبل عامل | صور |
| Mashrek Diagnostic Center (MDC) | مختبر المشرق | صور |
| Hospital University Dar Al Amal | مستشفى دار الأمل الجامعي | بعلبك |
| Hospital General Khoury | مستشفى خوري | زحلة |
| MCC (Center Care Medical) | مختبر ميديكال كير سنتر | زحلة |

مختبرات المستشفيات العسكرية

| | | |
|---------------------------|-----------------------------------|-------|
| Hôpital Central Militaire | المستشفى العسكري المركزي في بيروت | بيروت |
|---------------------------|-----------------------------------|-------|

المختبرات المؤهلة لأخذ عينات "المسحات الأنفية" بطريقة "Drive-Thru"

| | | |
|--|--|-----------|
| Medical Diagnostic Treatment Center (MDTC) | مختبر ميديكال دياغنوستك تريمانت سنتر (الحمراء) | بيروت |
| ALS CIC SAL Med-Lab | مختبر ميد لاب الحمراء – الجفینور | بيروت |
| Itani Medical Laboratories | مختبرات عيتاني | بيروت |
| ABC Laboratories | مختبر أ ب سي | الأشرفية |
| Mouawad Medical Laboratory | مختبرات معوض الطبية | الشيح |
| Rihan Medical Center | مختبرات الشياح (د. فؤاد ربحان) | الشيح |
| Lab Expert | مختبر إكسبيرت لاب | المنصورية |
| LAB Life | مختبر لايف لاب | بعلبك |
| Rayyak Hospital | مستشفى رياق | رياق |

يمكن الاطلاع على التقرير وكافة التعاميم الرسمية الصادرة على الرابط: <http://drm.pcm.gov.lb>

أو عبر وسائل التواصل الاجتماعي @DRM_Lebanon